



អង្គការមេន
C.M.A.A

ប្រព័ន្ធព័ត៌មានជនរងគ្រោះដោយសារមេន និងសំណល់ជាតិផ្ទះពីសង្គ្រាម

របាយការណ៍

ស្តីពីគ្រោះថ្នាក់ដោយសារយុទ្ធកណ្ណាគ្រឿងផ្ទះ
នៅខែមករា ឆ្នាំ២០២៣

សារវិការ

ប្រព័ន្ធព័ត៌មានជនរងគ្រោះដោយសារមីន និងសំណល់ជាតិផ្ទុះពីសង្គ្រាម (CMVIS) ត្រូវបានបង្កើតឡើងនៅឆ្នាំ១៩៩៤ ដោយកាកបាទក្រហមកម្ពុជា ដោយមានការគាំទ្រថវិកា និងបច្ចេកទេសពីអង្គការជនពិការអន្តរជាតិប៊ែលហ្សិក និងអង្គការយូនីសេហ្វ។

នៅដំណាច់ឆ្នាំ២០០៩ CMVIS ត្រូវបានផ្ទេរប្រគល់ពីកាកបាទក្រហមកម្ពុជា មកស្ថិតនៅក្រោមការទទួលខុសត្រូវរបស់អាជ្ញាធរកម្ពុជាគ្រប់គ្រងសកម្មភាពកំចាត់មីន និងសង្គ្រោះជនពិការដោយសារមីន ក្នុងការប្រមូលទិន្នន័យ វិភាគទិន្នន័យ បកស្រាយទិន្នន័យ និងការចែកចាយទិន្នន័យជនរងគ្រោះដោយសារមីន និងសំណល់ជាតិផ្ទុះពីសង្គ្រាម(ស.ផ.ស.) នៅក្នុងប្រទេសកម្ពុជា។

ព័ត៌មានស្តីពីគ្រោះថ្នាក់ និងជនរងគ្រោះដោយសារយុទ្ធកណ្ណគ្រឿងផ្ទុះ (មីន និងស.ផ.ស.)

1- ជនរងគ្រោះពីខែមករា ឆ្នាំ១៩៧៩ ដល់ខែមករា ឆ្នាំ២០២៣

ចាប់ពីខែមករា ឆ្នាំ១៩៧៩ ដល់ខែមករា ឆ្នាំ២០២៣ មានជនរងគ្រោះដោយសារយុទ្ធកណ្ណគ្រឿងផ្ទុះចំនួន ៦៥.០០៨នាក់ ដែលបានកត់ត្រាដោយការិយាល័យ CMVIS ក្នុងនោះរួមមាន៖

- ជនរងគ្រោះដោយសារមីន ៥១.១៦៨នាក់(៧៩%) និងស.ផ.ស. ១៣.៨៤០នាក់(២១%)
- ជនរងគ្រោះស្លាប់ ១៩.៨១៩នាក់(៣០%) របួស ៣៦.១១២នាក់(៥៦%) និងពិការអវិយវៈ ៩.០៧៧នាក់(១៤%)
- ជនរងគ្រោះជាបុរស ៥២.៦៥២នាក់(៨១%) ក្មេងប្រុសអាយុក្រោម១៨ឆ្នាំ ៦.១០៧នាក់(៩%) ស្ត្រី ៤.៧៩៣នាក់(៨%) ក្មេងស្រីអាយុក្រោម១៨ឆ្នាំ ១.៣៩៣នាក់(២%) និងជនរងគ្រោះមិនស្គាល់អត្តសញ្ញាណ ៦៣នាក់(០%)

2- ឧប្បត្តិហេតុគ្រោះថ្នាក់ក្នុងខែមករា ឆ្នាំ២០២៣

នៅខែមករា ឆ្នាំ២០២៣ មានឧប្បត្តិហេតុគ្រោះថ្នាក់ដោយសារយុទ្ធកណ្ណគ្រឿងផ្ទុះចំនួន ៣ករណី ក្នុងនោះគ្រោះថ្នាក់ដោយសារមីន ១ករណី និងគ្រោះថ្នាក់ដោយសារស.ផ.ស. ២ករណី ដែលត្រូវបានកើតឡើងនៅខេត្តព្រះវិហារ ខេត្តតាកែវ និងខេត្តកំពង់ធំ។ តួលេខនេះបានថយចុះ ៥០% បើប្រៀបធៀបជាមួយនឹងខែមករា ឆ្នាំ២០២២ ដែលមានឧប្បត្តិហេតុគ្រោះថ្នាក់ដោយសារយុទ្ធកណ្ណគ្រឿងផ្ទុះ ៦ករណី។

- ព័ត៌មានពីតំបន់គ្រោះថ្នាក់ដោយសារយុទ្ធកណ្ណគ្រឿងផ្ទុះនៅខែមករា ឆ្នាំ២០២៣ ដូចខាងក្រោម៖
- ឧប្បត្តិហេតុគ្រោះថ្នាក់ដោយសារមីន កើតឡើង នៅលើដីចម្ការ ១ករណី
 - ឧប្បត្តិហេតុគ្រោះថ្នាក់ដោយសារស.ផ.ស. កើតឡើងនៅក្នុងភូមិ ២ករណី

3- ជនរងគ្រោះក្នុងខែមករា ឆ្នាំ២០២៣

នៅខែមករា ឆ្នាំ២០២៣ មានជនរងគ្រោះដោយសារយុទ្ធកណ្ណគ្រឿងផ្ទុះចំនួន ៣នាក់។ តួលេខនេះបានថយចុះ ៧៣% បើប្រៀបធៀបនឹងខែមករា ឆ្នាំ២០២២ ដែលមានជនរងគ្រោះ ១១នាក់។

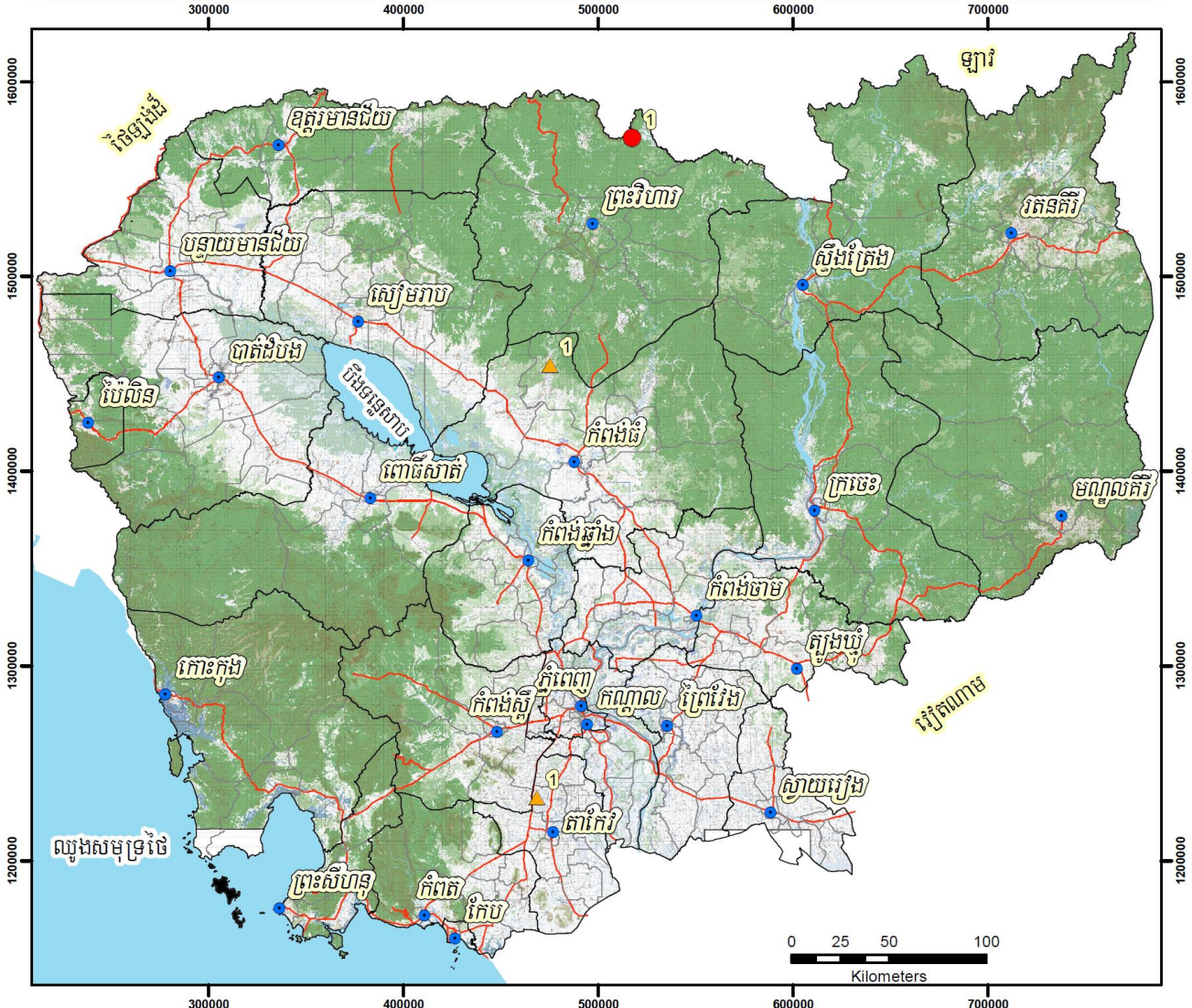
- ក្នុងចំណោមជនរងគ្រោះចំនួន ៣នាក់ រួមមាន៖
- ជនរងគ្រោះដោយសារមីន ១នាក់ និងដោយសារស.ផ.ស. ២នាក់
 - ជនរងគ្រោះស្លាប់ ១នាក់ និងរបួស ២នាក់
 - ជនរងគ្រោះជាបុរស ២នាក់ និងក្មេងប្រុសអាយុក្រោម ១៨ឆ្នាំ ១នាក់
 - សកម្មភាពនៅពេលគ្រោះថ្នាក់គឺ៖

- ការសម្អាតដីសម្រាប់ធ្វើកសិកម្ម ១នាក់
- ការលេងថ្លៃគ្រាប់ ២នាក់។

4- ផលប៉ះពាល់នៃតំបន់គ្រោះថ្នាក់ពីខែមករា ឆ្នាំ២០២២ ដល់ខែមករា ឆ្នាំ២០២៣ (ជនរងគ្រោះ ៤៤នាក់)

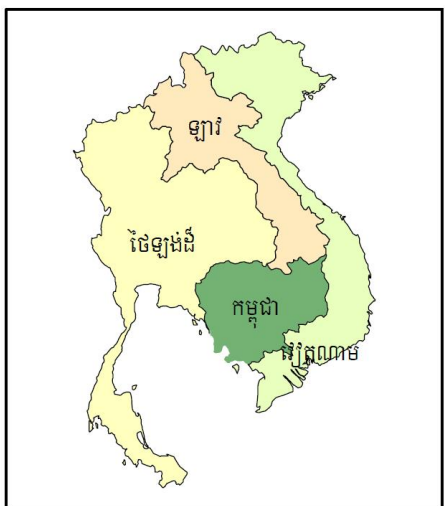
- ខេត្តចំនួន ៥ ដែលទទួលរងផលប៉ះពាល់ខ្លាំងបំផុតមានជនរងគ្រោះ ៨០% នៃជនរងគ្រោះសរុប
- ស្រុកចំនួន ១០ ដែលទទួលរងផលប៉ះពាល់ខ្លាំងបំផុតមានជនរងគ្រោះ ៨២% នៃជនរងគ្រោះសរុប
- ឃុំចំនួន ១០ ដែលទទួលរងផលប៉ះពាល់ខ្លាំងបំផុតមានជនរងគ្រោះ ៦៨% នៃជនរងគ្រោះសរុប។

ទីតាំងគ្រោះថ្នាក់ដោយសារយុទ្ធភណ្ឌគ្រឿងផ្ទុះ ក្នុងខែមករា ឆ្នាំ២០២៣
ឧបត្ថម្ភហេតុ ពាករណី ជនរងគ្រោះ ពានាក់



កំណត់សម្គាល់

- ▲ ទីតាំងគ្រោះថ្នាក់ស.ផ.ស.
- ទីតាំងគ្រោះថ្នាក់មិន
- ទីរួមខេត្ត
- ព្រំប្រទល់ខេត្ត
- ព្រំប្រទល់ស្រុក
- ផ្ទៃទឹក
- ផ្លូវជាតិ



Produced by CMVIS, Feb 2023

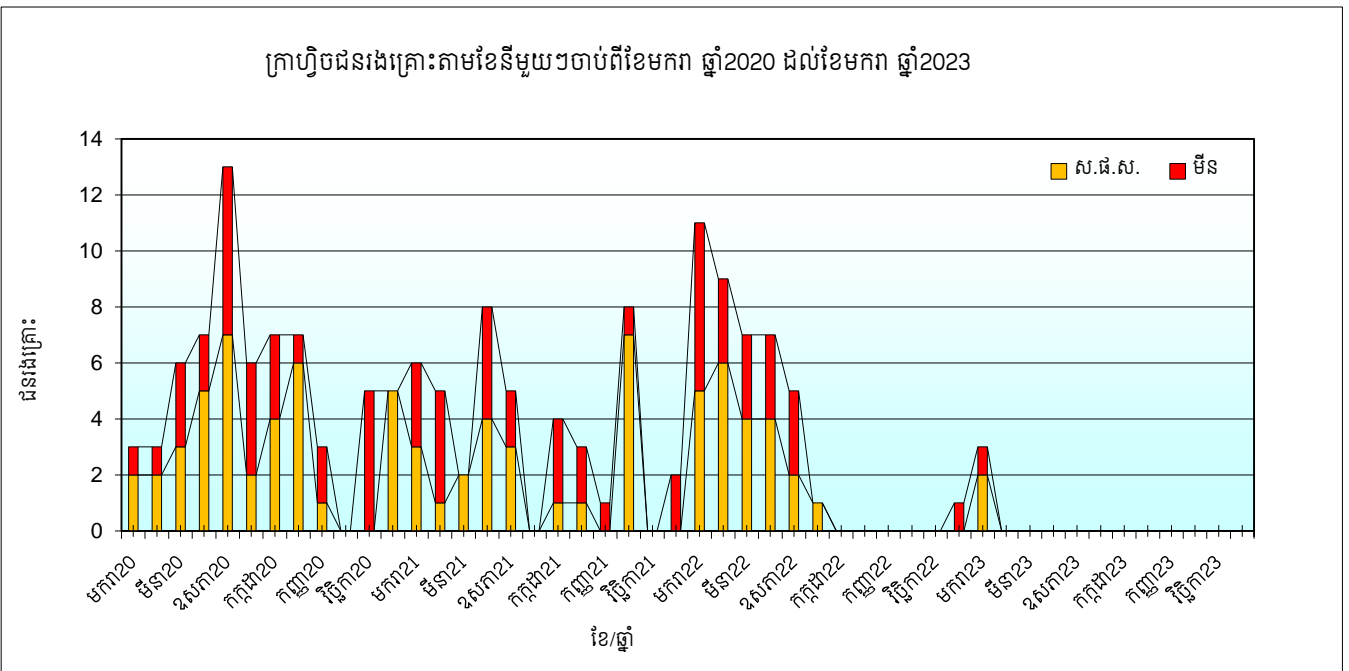
ព័ត៌មានលម្អិតទាក់ទងនឹងព័ត៌មានអំពីគ្រោះថ្នាក់ដោយសារយុទ្ធភណ្ឌគ្រឿងផ្ទុះ សូមទំនាក់ទំនងមក
ការិយាល័យ CMVIS តាមរយៈអាស័យដ្ឋានអ៊ីម៉ែល: ketya@cmaa.gov.kh

របាយការណ៍ជនរងគ្រោះដោយសារយុទ្ធកណ្ណគ្រឿងផ្ទុះពីខែមករា ឆ្នាំ2020 ដល់ខែមករា ឆ្នាំ2023

ឆ្នាំ/ខែ	ជនរងគ្រោះតាមខែ												
	មករា	កុម្ភៈ	មីនា	មេសា	ឧសភា	មិថុនា	កក្កដា	សីហា	កញ្ញា	តុលា	វិច្ឆិកា	ធ្នូ	សរុប
2020	3	3	6	7	13	6	7	7	3	0	5	5	65
ការប្រែប្រួលចំនួនជនរងគ្រោះ ឆ្នាំ2019	3	6	12	19	32	38	45	52	55	55	60	65	
2021	6	5	2	8	5	0	4	3	1	8	0	2	44
ការប្រែប្រួលចំនួនជនរងគ្រោះ ឆ្នាំ2020	6	11	13	21	26	26	30	33	34	42	42	44	
ការប្រែប្រួលភាគរយ ឆ្នាំ2019 ធៀប 2020	100	83	8	11	-19	-32	-33	-37	-38	-24	-30	-32	
2022	11	9	7	7	5	1	0	0	0	0	0	1	41
ការប្រែប្រួលចំនួនជនរងគ្រោះខែធៀប 2020	5	4	5	-1	0	1	-4	-3	-1	-8	0	-1	
ការប្រែប្រួលភាគរយតាមខែធៀប 2020	83	80	250	-13	0	100	-100	-100	-100	-100	0	-50	
ការប្រែប្រួលចំនួនជនរងគ្រោះ ឆ្នាំ2021	11	20	27	34	39	40	40	40	40	40	40	41	
ការប្រែប្រួលភាគរយ ឆ្នាំ2020 ធៀប 2021	83	82	108	62	50	54	33	21	18	-5	-5	-7	
2023	3												3
ការប្រែប្រួលចំនួនជនរងគ្រោះខែធៀប 2021	-8												
ការប្រែប្រួលភាគរយតាមខែធៀប 2021	-73												
ការប្រែប្រួលចំនួនជនរងគ្រោះ ឆ្នាំ2022	3												
ការប្រែប្រួលភាគរយ ឆ្នាំ2021 ធៀប 2022	-73												

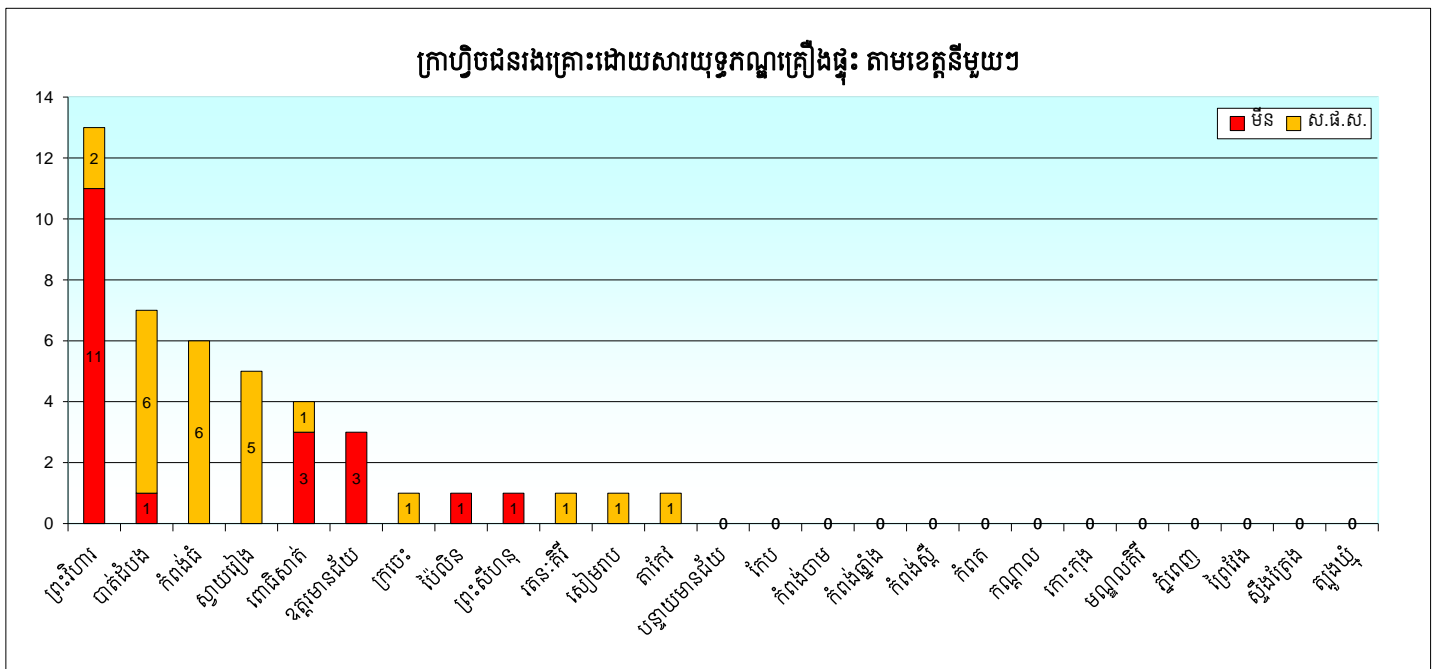
ចំណាំ: តួលេខជនរងគ្រោះសម្រាប់ខែបន្តបន្ទាប់ទៀតនឹងស្រាវជ្រាវឲ្យទាន់ពេលវេលា ដែលជាផ្នែកមួយនៃដំណើរការប្រមូលទិន្នន័យ

ក្រាហ្វិចជនរងគ្រោះតាមខែនីមួយៗចាប់ពីខែមករា ឆ្នាំ2020 ដល់ខែមករា ឆ្នាំ2023



ជនរងគ្រោះដោយសារយុទ្ធកណ្ណគ្រឿងផ្ទុះ ចាប់ពីខែមករា ឆ្នាំ2022 ដល់ខែមករា ឆ្នាំ2023
រាជធានីខេត្តត្រូវបានគម្រៀបតាមលំដាប់ចុះនៃផលបូកសរុបជនរងគ្រោះដោយសារយុទ្ធកណ្ណគ្រឿងផ្ទុះ ក្នុងឆ្នាំ2022 និងឆ្នាំ2023

ឈ្មោះខេត្ត	មករា22		កុម្ភៈ22		មីនា22		មេសា22		ឧសភា22		មិថុនា22		កក្កដា22		សីហា22		កញ្ញា22		តុលា22		វិច្ឆិកា22		ធ្នូ22		សរុប2022		មករា23	កុម្ភៈ23	មីនា23	មេសា23	ឧសភា23	មិថុនា23	កក្កដា23	សីហា23	កញ្ញា23	តុលា23	វិច្ឆិកា23	ធ្នូ23	សរុប2023	សរុប 2022-2023	ការបូកបណ្តាក់ លើសរុប	ភាគរយ នៃសរុប	ការបូកបណ្តាក់ លើភាគរយសរុប			
	ចំនួន	មតិ	ចំនួន	មតិ	ចំនួន	មតិ	ចំនួន	មតិ	ចំនួន	មតិ	ចំនួន	មតិ	ចំនួន	មតិ	ចំនួន	មតិ	ចំនួន	មតិ	ចំនួន	មតិ	ចំនួន	មតិ	ចំនួន	មតិ	ចំនួន	មតិ																		ចំនួន	មតិ	ចំនួន
ព្រះវិហារ	6	0	2	2	2	0	0	0	0	0	0	0	0	0	0	0	0	0	0	0	0	0	0	0	12	1	0	0	0	0	0	0	0	0	0	0	0	0	0	0	1	13	13	29.5	30	
បាត់ដំបង	2	0	3	0	2	0	0	0	0	0	0	0	0	0	0	0	0	0	0	0	0	0	0	0	7	0	0	0	0	0	0	0	0	0	0	0	0	0	0	0	0	0	7	20	15.9	45
កំពង់ធំ	1	0	0	4	0	0	0	0	0	0	0	0	0	0	0	0	0	0	0	0	0	0	0	5	1	0	0	0	0	0	0	0	0	0	0	0	0	0	0	0	1	6	26	13.6	59	
ស្វាយរៀង	0	5	0	0	0	0	0	0	0	0	0	0	0	0	0	0	0	0	0	0	0	0	0	5	0	0	0	0	0	0	0	0	0	0	0	0	0	0	0	0	0	5	31	11.4	70	
ពោធិ៍សាត់	1	3	0	0	0	0	0	0	0	0	0	0	0	0	0	0	0	0	0	0	0	0	4	0	0	0	0	0	0	0	0	0	0	0	0	0	0	0	0	0	4	35	9.1	80		
ឧត្តរមានជ័យ	0	0	1	1	0	0	0	0	0	0	0	0	0	0	0	0	0	0	0	0	0	0	1	3	0	0	0	0	0	0	0	0	0	0	0	0	0	0	0	0	3	38	6.8	86		
ព្រះសីហនុ	0	1	0	0	0	0	0	0	0	0	0	0	0	0	0	0	0	0	0	0	0	0	1	0	0	0	0	0	0	0	0	0	0	0	0	0	0	0	0	1	39	2.3	89			
ក្រចេះ	0	0	1	0	0	0	0	0	0	0	0	0	0	0	0	0	0	0	0	0	0	0	1	0	0	0	0	0	0	0	0	0	0	0	0	0	0	0	0	1	40	2.3	91			
សៀមរាប	0	0	0	0	0	1	0	0	0	0	0	0	0	0	0	0	0	0	0	0	0	0	1	0	0	0	0	0	0	0	0	0	0	0	0	0	0	0	0	1	41	2.3	93			
តាកែវ	0	0	0	0	0	0	0	0	0	0	0	0	0	0	0	0	0	0	0	0	0	0	0	0	1	0	0	0	0	0	0	0	0	0	0	0	0	0	0	1	42	2.3	95			
ប៉ៃលិន	0	0	0	0	1	0	0	0	0	0	0	0	0	0	0	0	0	0	0	0	0	0	1	0	0	0	0	0	0	0	0	0	0	0	0	0	0	0	0	1	43	2.3	98			
ត្បូងឃ្មុំ	1	0	0	0	0	0	0	0	0	0	0	0	0	0	0	0	0	0	0	0	0	0	1	0	0	0	0	0	0	0	0	0	0	0	0	0	0	0	0	1	44	2.3	100			
កណ្តាល	0	0	0	0	0	0	0	0	0	0	0	0	0	0	0	0	0	0	0	0	0	0	0	0	0	0	0	0	0	0	0	0	0	0	0	0	0	0	0	0	0	44	0	100		
កំពង់ចាម	0	0	0	0	0	0	0	0	0	0	0	0	0	0	0	0	0	0	0	0	0	0	0	0	0	0	0	0	0	0	0	0	0	0	0	0	0	0	0	0	44	0	100			
កំពង់ឆ្នាំង	0	0	0	0	0	0	0	0	0	0	0	0	0	0	0	0	0	0	0	0	0	0	0	0	0	0	0	0	0	0	0	0	0	0	0	0	0	0	0	0	44	0	100			
កំពង់ស្ពឺ	0	0	0	0	0	0	0	0	0	0	0	0	0	0	0	0	0	0	0	0	0	0	0	0	0	0	0	0	0	0	0	0	0	0	0	0	0	0	0	0	44	0	100			
កំពត	0	0	0	0	0	0	0	0	0	0	0	0	0	0	0	0	0	0	0	0	0	0	0	0	0	0	0	0	0	0	0	0	0	0	0	0	0	0	0	0	44	0	100			
កោះកុង	0	0	0	0	0	0	0	0	0	0	0	0	0	0	0	0	0	0	0	0	0	0	0	0	0	0	0	0	0	0	0	0	0	0	0	0	0	0	0	0	44	0	100			
មណ្ឌលគីរី	0	0	0	0	0	0	0	0	0	0	0	0	0	0	0	0	0	0	0	0	0	0	0	0	0	0	0	0	0	0	0	0	0	0	0	0	0	0	0	0	44	0	100			
បន្ទាយមានជ័យ	0	0	0	0	0	0	0	0	0	0	0	0	0	0	0	0	0	0	0	0	0	0	0	0	0	0	0	0	0	0	0	0	0	0	0	0	0	0	0	0	44	0	100			
ព្រៃវែង	0	0	0	0	0	0	0	0	0	0	0	0	0	0	0	0	0	0	0	0	0	0	0	0	0	0	0	0	0	0	0	0	0	0	0	0	0	0	0	0	44	0	100			
ត្បូងឃ្មុំ	0	0	0	0	0	0	0	0	0	0	0	0	0	0	0	0	0	0	0	0	0	0	0	0	0	0	0	0	0	0	0	0	0	0	0	0	0	0	0	0	44	0	100			
ស្ទឹងត្រែង	0	0	0	0	0	0	0	0	0	0	0	0	0	0	0	0	0	0	0	0	0	0	0	0	0	0	0	0	0	0	0	0	0	0	0	0	0	0	0	0	44	0	100			
កែប	0	0	0	0	0	0	0	0	0	0	0	0	0	0	0	0	0	0	0	0	0	0	0	0	0	0	0	0	0	0	0	0	0	0	0	0	0	0	0	0	44	0	100			
ភ្នំពេញ	0	0	0	0	0	0	0	0	0	0	0	0	0	0	0	0	0	0	0	0	0	0	0	0	0	0	0	0	0	0	0	0	0	0	0	0	0	0	0	0	44	0	100			
សរុប	11	9	7	7	5	1	0	0	0	0	0	0	0	0	0	0	0	0	0	0	0	1	41	3	0	0	0	0	0	0	0	0	0	0	0	0	0	0	0	3	44					



ខេត្តចំនួន 5 ទទួលរងឥទ្ធិពលខ្លាំងជាងគេ ដោយសារយុទ្ធកណ្ណគ្រឿងផ្ទុះ
ត្រូវបានតម្រៀបតាមលំដាប់ចុះ នៃផលបូកសរុបជនរងគ្រោះ
ពីខែមករា ឆ្នាំ2022 ដល់ខែមករា ឆ្នាំ2023

លំដាប់	ខេត្ត	អ្នករងគ្រោះ មិន	អ្នករងគ្រោះ សំណល់ជាតិផ្ទុះពីសង្រ្គាម	ផលបូកសរុប អ្នករងគ្រោះ	ការបូកបណ្តាក់ លើផលបូកសរុប
1	ព្រះវិហារ	11	2	13	13
2	បាត់ដំបង	1	6	7	20
3	កំពង់ធំ	0	6	6	26
4	ស្វាយរៀង	0	5	5	31
5	ពោធិសាត់	3	1	4	35

ស្រុកចំនួន 10 ទទួលរងឥទ្ធិពលខ្លាំងជាងគេ ដោយសារយុទ្ធកណ្ណគ្រឿងផ្ទុះ
ត្រូវបានតម្រៀបតាមលំដាប់ចុះ នៃផលបូកសរុបជនរងគ្រោះ
ពីខែមករា ឆ្នាំ2022 ដល់ខែមករា ឆ្នាំ2023

លំដាប់	ស្រុក	ខេត្ត	អ្នករងគ្រោះ មិន	អ្នករងគ្រោះ សំណល់ជាតិផ្ទុះពីសង្រ្គាម	ផលបូកសរុប អ្នករងគ្រោះ	ការបូកបណ្តាក់ លើផលបូកសរុប
1	ជាំក្សាន្ត	ព្រះវិហារ	11	2	13	13
2	ស្វាយរៀង	ស្វាយរៀង	0	5	5	18
3	សំឡូត	បាត់ដំបង	0	4	4	22
4	បារាយណ៍	កំពង់ធំ	0	4	4	26
5	វាលវែង	ពោធិសាត់	3	1	4	30
6	រតនៈមណ្ឌល	បាត់ដំបង	0	2	2	32
7	សំរោង	តាកែវ	0	1	1	33
8	ស្ទឹងហាវ	ព្រះសីហនុ	1	0	1	34
9	ប្រាសាទបាគង	សៀមរាប	0	1	1	35
10	សាលាក្រៅ	ប៉ៃលិន	1	0	1	36

ឃុំចំនួន 10 ទទួលរងឥទ្ធិពលខ្លាំងជាងគេ ដោយសារយុទ្ធកណ្ណគ្រឿងផ្ទុះ
ត្រូវបានតម្រៀបតាមលំដាប់ចុះ នៃផលបូកសរុបជនរងគ្រោះ
ពីខែមករា ឆ្នាំ2022 ដល់ខែមករា ឆ្នាំ2023

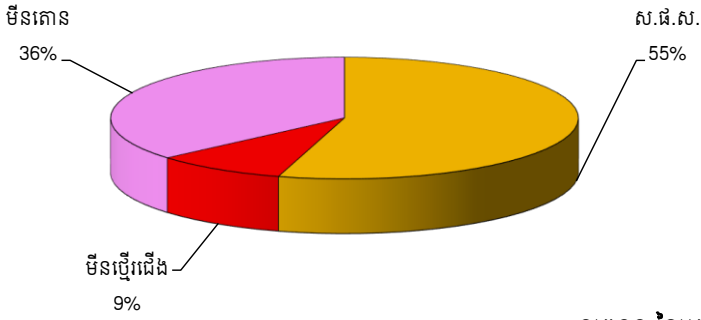
លំដាប់	ឃុំ	ស្រុក	ខេត្ត	អ្នករងគ្រោះ មិន	អ្នករងគ្រោះ សំណល់ជាតិផ្ទុះពីសង្រ្គាម	ផលបូកសរុប អ្នករងគ្រោះ	ការបូកបណ្តាក់ លើផលបូកសរុប
1	មរកត	ជាំក្សាន្ត	ព្រះវិហារ	6	1	7	7
2	សង្កែវ	ស្វាយរៀង	ស្វាយរៀង	0	5	5	12
3	គគីរធំ	បារាយណ៍	កំពង់ធំ	0	4	4	16
4	សំឡូត	សំឡូត	បាត់ដំបង	0	2	2	18
5	សំរិល	សំឡូត	បាត់ដំបង	0	2	2	20
6	ថ្មដា	វាលវែង	ពោធិសាត់	2	0	2	22
7	អន្លង់រាប	វាលវែង	ពោធិសាត់	1	1	2	24
8	ជាំក្សាន្ត	ជាំក្សាន្ត	ព្រះវិហារ	1	1	2	26
9	កន្ទួត	ជាំក្សាន្ត	ព្រះវិហារ	2	0	2	28
10	រស្មីសង្ការ	រតនៈមណ្ឌល	បាត់ដំបង	0	2	2	30

ការឆ្លុះបញ្ចាំងទូទៅលើជនរងគ្រោះដោយសារយុទ្ធភាពគ្រឿងផ្ទុះ

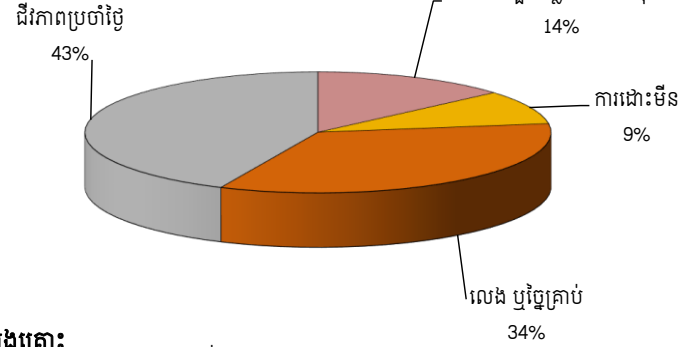
អំឡុងពេល: មករា ឆ្នាំ2022 - មករា ឆ្នាំ2023

ចំនួនសរុបនៃជនរងគ្រោះក្នុងអំឡុងពេលរាយការណ៍: 44

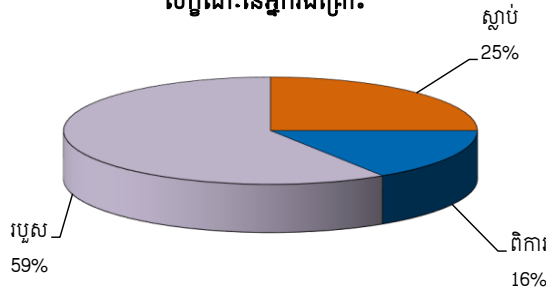
ការបែងចែកតាមប្រភេទយុទ្ធភាពគ្រឿងផ្ទុះ



មូលហេតុបណ្តាលឲ្យរងគ្រោះ

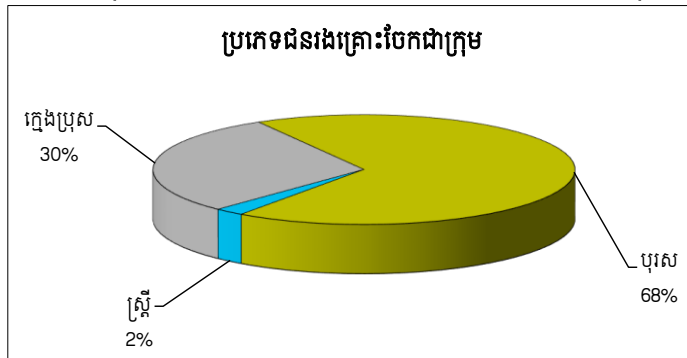


លក្ខណៈនៃអ្នករងគ្រោះ

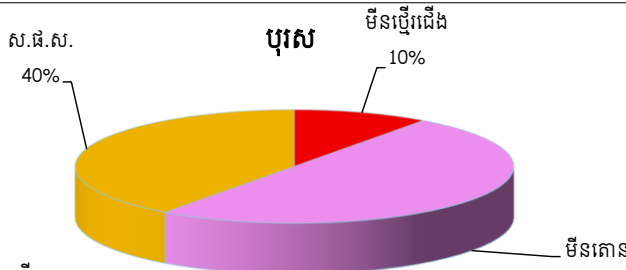


ការឆ្លុះបញ្ចាំងទូទៅលើករណីរងគ្រោះដោយសារយុទ្ធភាពគ្រឿងផ្ទុះ

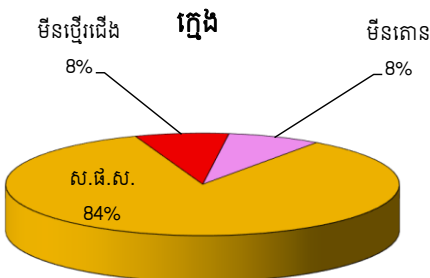
ប្រភេទជនរងគ្រោះចែកជាក្រុម



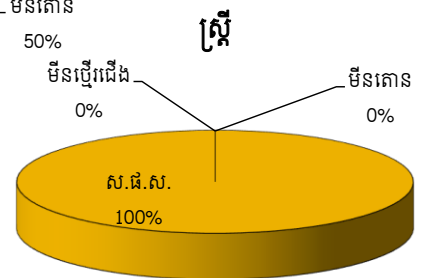
បុរស



ក្មេង



ស្រី



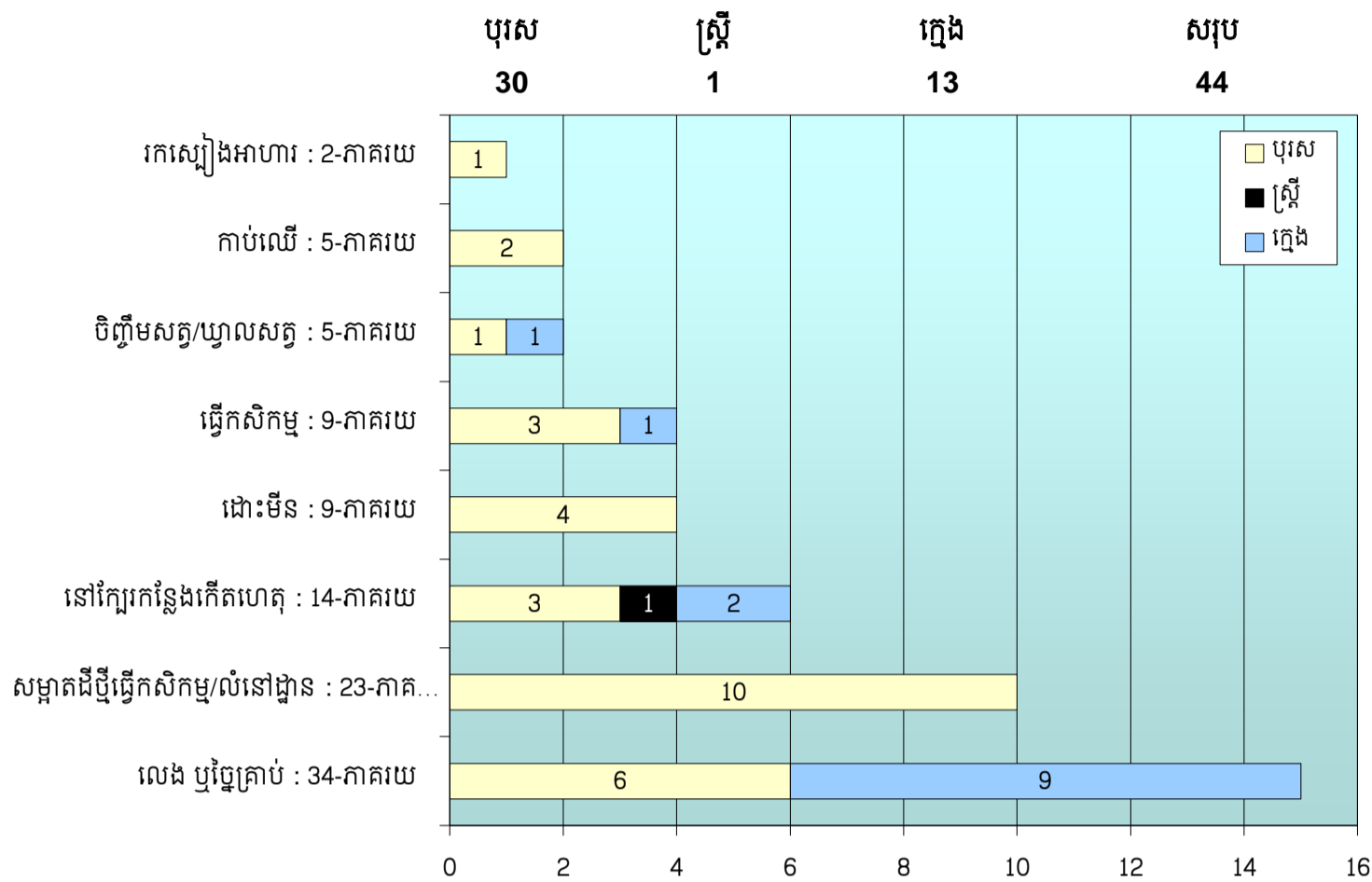


ប្រព័ន្ធត្រួតពិនិត្យសេវាសាធារណៈ នៅ គម្ពុជា

អំឡុងពេល: ខែមករា ឆ្នាំ2022 - ខែមករា ឆ្នាំ2023

ចំនួនសរុបនៃជនរងគ្រោះ ក្នុងអំឡុងពេលរាយការណ៍: 44

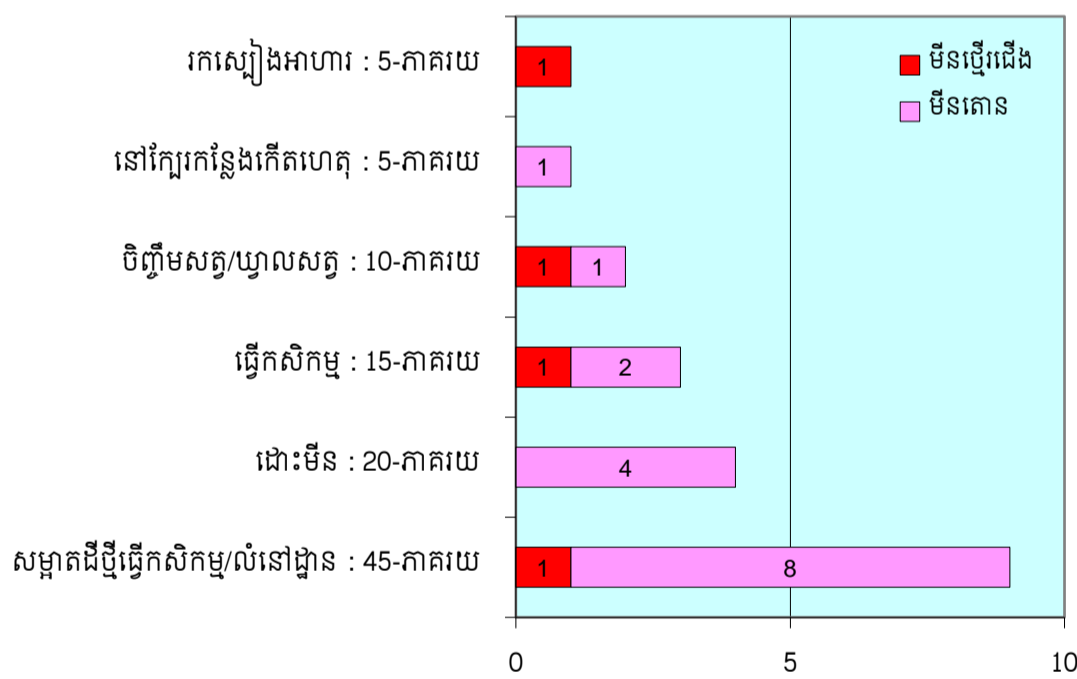
សកម្មភាពដែលបណ្តាលឲ្យគ្រោះថ្នាក់យុទ្ធភណ្ឌគ្រឿងផ្ទុះ បែងចែកទៅតាមប្រភេទជនរងគ្រោះ:



សកម្មភាពរបស់ជនរងគ្រោះនៅពេលដែលគ្រោះថ្នាក់ដោយសារយុទ្ធភណ្ឌគ្រឿងផ្ទុះ:

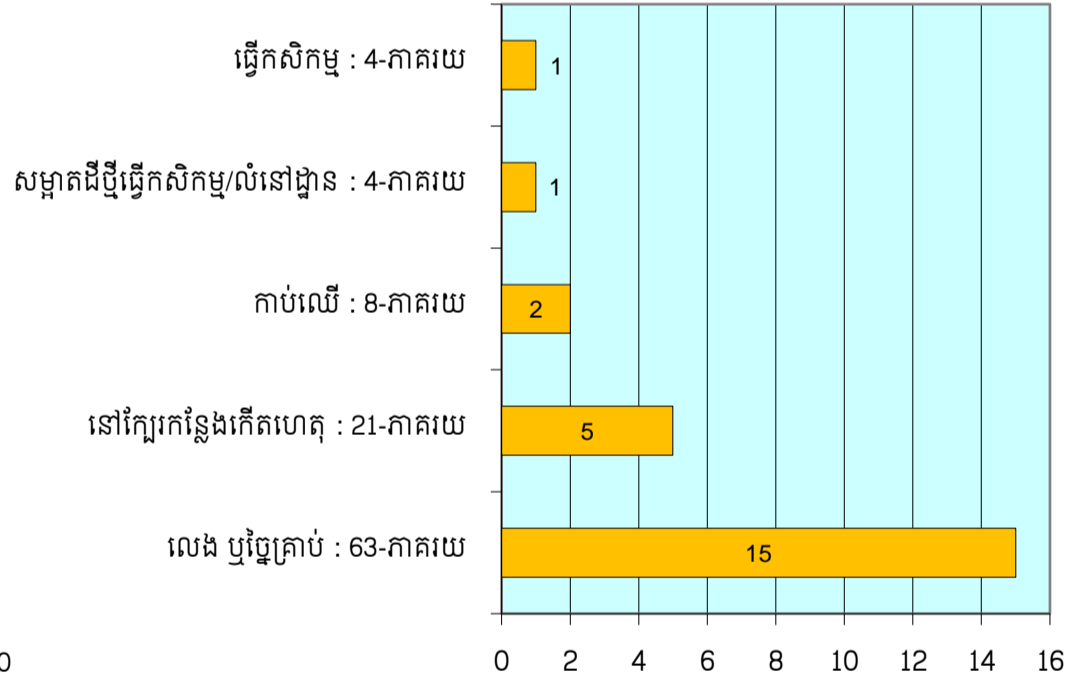
សកម្មភាពដែលបណ្តាលឲ្យផ្ទុះមីន

20



សកម្មភាពដែលបណ្តាលឲ្យផ្ទុះសំណល់ជាតិផ្ទុះពីសង្គ្រាម

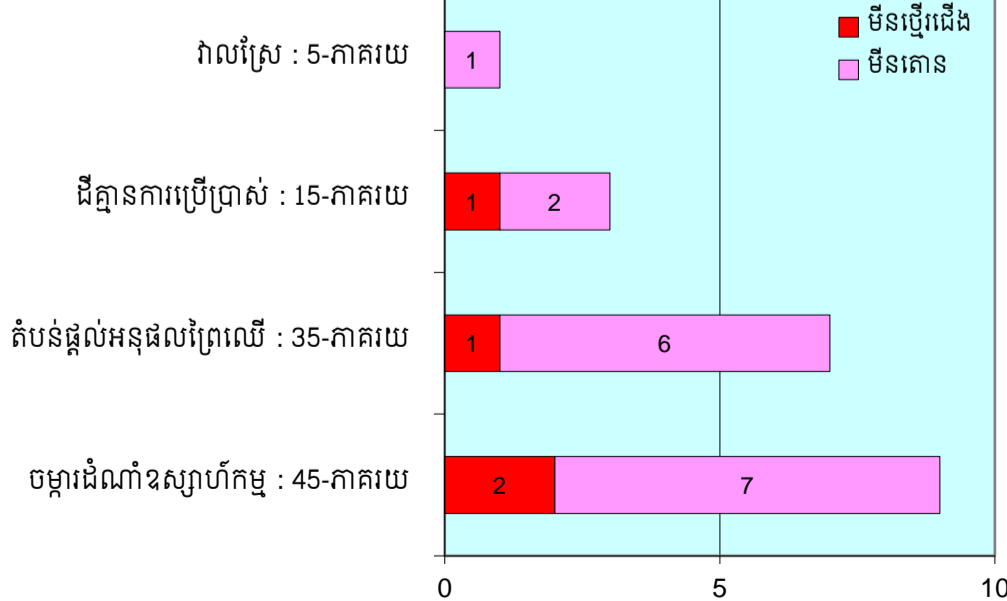
24



ឧបត្ថម្ភហេតុគ្រោះថ្នាក់ដោយសារយុទ្ធភណ្ឌគ្រឿងផ្ទុះ តាមលក្ខណៈភូមិសាស្ត្រដី

លក្ខណៈភូមិសាស្ត្រដីដែលបណ្តាលឲ្យផ្ទុះមីន

10



លក្ខណៈភូមិសាស្ត្រដីដែលបណ្តាលឲ្យផ្ទុះសំណល់ជាតិផ្ទុះពីសង្គ្រាម

15

