



អង្គការមេន
C.M.A.A

ប្រព័ន្ធព័ត៌មានជនរងគ្រោះដោយសារមេន និងសំណល់ជាតិផ្ទះពីសង្គ្រាម

របាយការណ៍

ស្តីពីគ្រោះថ្នាក់ដោយសារយុទ្ធភ័ណ្ណគ្រឿងផ្ទះ
នៅខែមិថុនា ឆ្នាំ២០២៤

សាវតារ

ប្រព័ន្ធព័ត៌មានជនរងគ្រោះដោយសារមីន និងសំណល់ជាតិផ្ទុះពីសង្គ្រាម (CMVIS) បានបង្កើតឡើងនៅឆ្នាំ១៩៩៤ ដោយកាកបាទក្រហមកម្ពុជា ដែលគាំទ្រថវិកា ព្រមទាំងបច្ចេកទេសពីអង្គការជនពិការអន្តរជាតិបែលហ្សិក និងអង្គការយូនីសេហ្វ ។

នៅដំណាច់ឆ្នាំ២០០៩ CMVIS ត្រូវបានផ្ទេរប្រគល់ពីកាកបាទក្រហមកម្ពុជា មកស្ថិតនៅក្រោមការទទួលខុសត្រូវរបស់អាជ្ញាធរកម្ពុជាគ្រប់គ្រងសកម្មភាពកំចាត់មីន និងសង្គ្រោះជនពិការដោយសារមីន ក្នុងការប្រមូលទិន្នន័យ វិភាគទិន្នន័យ បកស្រាយទិន្នន័យ និងការចែកចាយទិន្នន័យជនរងគ្រោះដោយសារមីន និងសំណល់ជាតិផ្ទុះពីសង្គ្រាម(ស.ផ.ស.) នៅក្នុងប្រទេសកម្ពុជា ។

ព័ត៌មានស្តីពីគ្រោះថ្នាក់ និងជនរងគ្រោះដោយសារយុទ្ធកណ្ណគ្រឿងផ្ទុះ (មីន និងស.ផ.ស.)

១-ជនរងគ្រោះពីខែមករា ឆ្នាំ១៩៧៩ ដល់ខែមិថុនា ឆ្នាំ២០២៤

ចាប់ពីខែមករា ឆ្នាំ១៩៧៩ ដល់ខែមិថុនា ឆ្នាំ២០២៤ មានជនរងគ្រោះដោយសារយុទ្ធកណ្ណគ្រឿងផ្ទុះចំនួន ៦៥.០៧២នាក់ ដែលបានកត់ត្រាដោយការិយាល័យ CMVIS ក្នុងនោះរួមមាន ៖

- ជនរងគ្រោះដោយសារមីន ៥១.២០០នាក់(៧៩%) និងស.ផ.ស. ១៣.៨៧២នាក់(២១%)
- ជនរងគ្រោះស្លាប់ ១៩.៨៣០នាក់(៣០%) របួស ៣៦.១៤៨នាក់(៥៦%) និងពិការអវយវៈ ៩.០៩៤នាក់(១៤%)
- ជនរងគ្រោះជាបុរស ៥២.៦៩៦នាក់(៨១%) ក្មេងប្រុសអាយុក្រោម១៨ឆ្នាំ ៦.១២១នាក់(៩%) ស្ត្រី ៤.៧៩៦នាក់(៨%) ក្មេងស្រីអាយុក្រោម១៨ឆ្នាំ ១.៣៩៦នាក់(២%) និងជនរងគ្រោះមិនស្គាល់អត្តសញ្ញាណ ៦៣នាក់(០%) ។

២-ឧប្បត្តិហេតុគ្រោះថ្នាក់ពីខែមករា ដល់ខែមិថុនា ឆ្នាំ២០២៤

ចាប់ពីខែមករា ដល់ខែមិថុនា ឆ្នាំ២០២៤ មានឧប្បត្តិហេតុគ្រោះថ្នាក់ដោយសារយុទ្ធកណ្ណគ្រឿងផ្ទុះចំនួន ២១ករណី ដែលត្រូវបានដោះស្រាយនៅឆ្នាំ២០២៣ ។

ក្នុងចំណោមឧប្បត្តិហេតុគ្រោះថ្នាក់ចំនួន ២១ករណីរួមមាន ៖ ឧប្បត្តិហេតុគ្រោះថ្នាក់ដោយសារមីន ១២ករណី និងឧប្បត្តិហេតុគ្រោះថ្នាក់ដោយសារស.ផ.ស. ៩ករណី ។

៣- ជនរងគ្រោះពីខែមករា ដល់ខែមិថុនា ឆ្នាំ២០២៤

ចាប់ពីខែមករា ដល់ខែមិថុនា ឆ្នាំ២០២៤ មានជនរងគ្រោះដោយសារយុទ្ធកណ្ណគ្រឿងផ្ទុះចំនួន ៣៥នាក់ ។ ត្រូវបានដោះស្រាយ ៦៧% បើប្រៀបធៀបនឹងរយៈពេលដូចគ្នានៅឆ្នាំ២០២៣ ដែលមានជនរងគ្រោះចំនួន ២១នាក់ ។

- ក្នុងចំណោមជនរងគ្រោះចំនួន ៣៥នាក់ រួមមាន ៖
- ជនរងគ្រោះដោយសារមីន ១៦នាក់ និងជនរងគ្រោះដោយសារស.ផ.ស. ១៩នាក់
 - ជនរងគ្រោះស្លាប់ ៨នាក់ របួស ២១នាក់ និងពិការអវយវៈ ៦នាក់
 - ជនរងគ្រោះជាបុរស ២១នាក់ ជាស្ត្រី ២នាក់ ជាក្មេងប្រុសអាយុក្រោម១៨ឆ្នាំ ៩នាក់ និងជាក្មេងស្រីអាយុក្រោម១៨ឆ្នាំ ៣នាក់ ។

៤- ឧបត្ថម្ភហេតុគ្រោះថ្នាក់ក្នុងខែមិថុនា ឆ្នាំ២០២៤

នៅខែមិថុនា ឆ្នាំ២០២៤ មានឧបត្ថម្ភហេតុគ្រោះថ្នាក់ដោយសារយុទ្ធកណ្ណគ្រឿងផ្ទះចំនួន ៥ករណី បានកើតឡើងនៅខេត្តព្រះវិហារ ខេត្តបន្ទាយមានជ័យ ខេត្តពោធិ៍សាត់ និងខេត្តត្បូងឃ្មុំ។ គួរលេខនេះ បានកើនឡើង ៤០០% បើប្រៀបធៀបនឹងខែមិថុនា ឆ្នាំ២០២៣ ដែលមានឧបត្ថម្ភហេតុគ្រោះថ្នាក់ចំនួន ១ ករណី។

ព័ត៌មានអំពីឧបត្ថម្ភហេតុគ្រោះថ្នាក់ដោយសារយុទ្ធកណ្ណគ្រឿងផ្ទះនៅខែមិថុនា ឆ្នាំ២០២៤

- ឧបត្ថម្ភហេតុគ្រោះថ្នាក់ដោយសារមីន ៣ករណី និងដោយសារស.ផ.ស. ២ករណី
- ទីតាំងគ្រោះថ្នាក់កើតឡើងនៅលើដីចម្ការ ២ករណី ដីគ្មានការប្រើប្រាស់ ១ករណី ដីលំនៅដ្ឋាន ១ករណី និងនៅវាលស្មៅ ១ករណី។

៥- ជនរងគ្រោះក្នុងខែមិថុនា ឆ្នាំ២០២៤

នៅខែមិថុនា ឆ្នាំ២០២៤ មានជនរងគ្រោះដោយសារយុទ្ធកណ្ណគ្រឿងផ្ទះចំនួន ៥នាក់។ គួរលេខនេះកើនឡើង ១៥០% បើប្រៀបធៀបនឹងជនរងគ្រោះ ២នាក់ នៅក្នុងខែមិថុនា ឆ្នាំ២០២៣។

ព័ត៌មានអំពីជនរងគ្រោះចំនួន ៥នាក់ រួមមាន៖

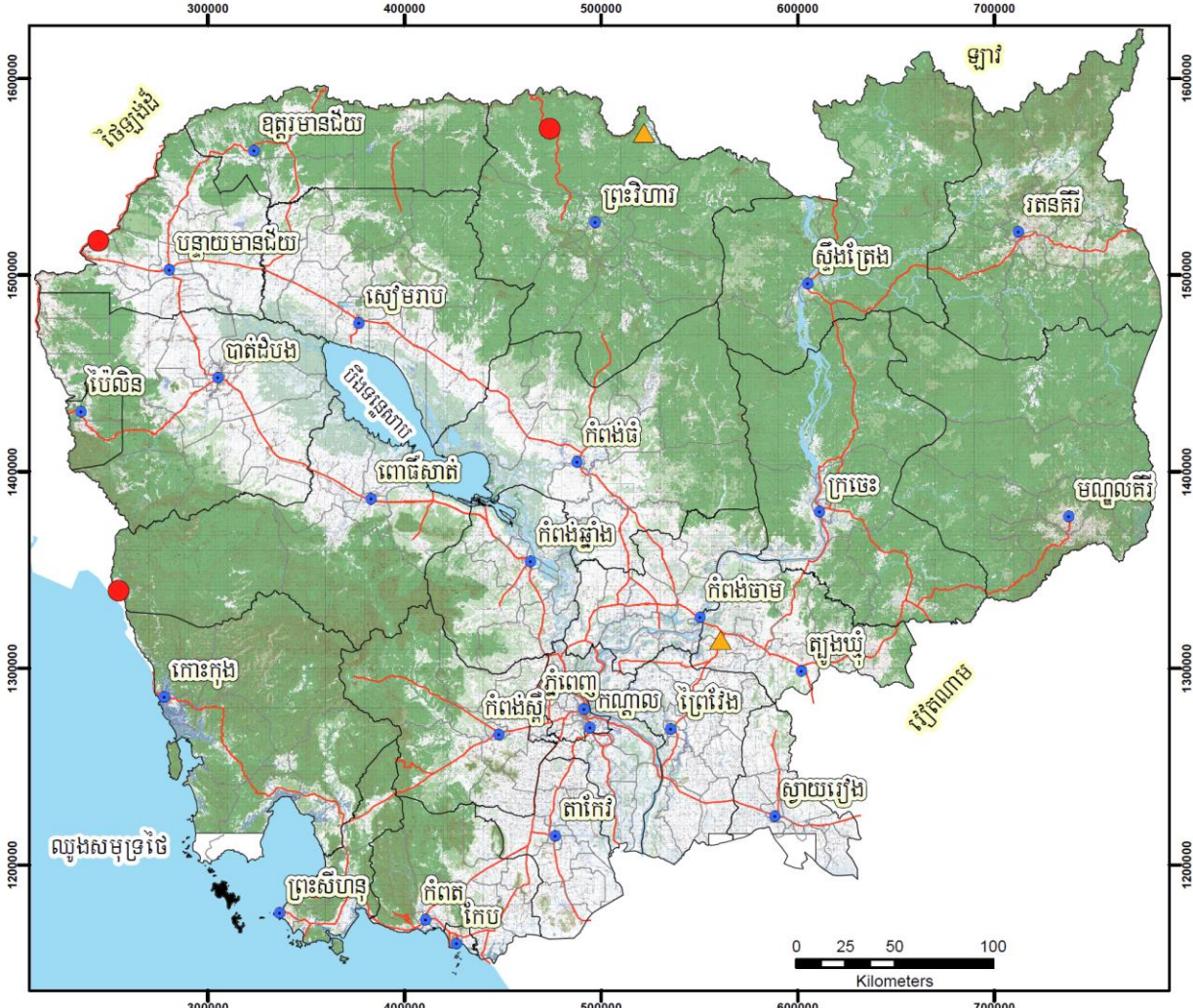
- ជនរងគ្រោះដោយសារមីន ៣នាក់ និងជនរងគ្រោះដោយសារស.ផ.ស. ២នាក់
- ជនរងគ្រោះពិការអវយវៈ ២នាក់ និងរបួស ៣នាក់
- ជនរងគ្រោះជាបុរស ៥នាក់
- សកម្មភាពនៅពេលគ្រោះថ្នាក់គឺ៖ ការលេងគ្រាប់ ២នាក់ ការធ្វើកសិកម្ម ២នាក់ និងការកាប់ឈើ ១នាក់។

៦- ផលប៉ះពាល់ពីតំបន់គ្រោះថ្នាក់ពីខែមករា ឆ្នាំ២០២៣ ដល់ខែមិថុនា ឆ្នាំ២០២៤ (ជនរងគ្រោះ ៦៧នាក់)

- ខេត្តចំនួន ៥ ដែលទទួលរងផលប៉ះពាល់ខ្លាំងបំផុតមានជនរងគ្រោះ ៥៨% នៃជនរងគ្រោះសរុប
- ស្រុកចំនួន ១០ ដែលទទួលរងផលប៉ះពាល់ខ្លាំងបំផុតមានជនរងគ្រោះ ៦៩% នៃជនរងគ្រោះសរុប
- ឃុំចំនួន ១០ ដែលទទួលរងផលប៉ះពាល់ខ្លាំងបំផុតមានជនរងគ្រោះ ៥៥% នៃជនរងគ្រោះសរុប។

ព័ត៌មានលម្អិត សូមមើលទំព័រទី៧

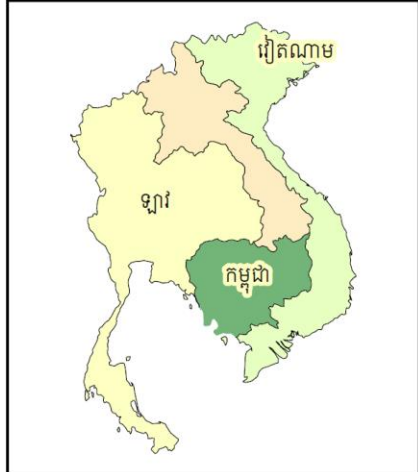
ទីតាំងគ្រោះថ្នាក់ដោយសារយុទ្ធភណ្ឌគ្រឿងផ្ទុះ នៅខែមិថុនា ឆ្នាំ២០២៤
 ឧបត្ថម្ភហេតុ ៥ករណី ជនរងគ្រោះ ៥នាក់



- កំណត់សម្គាល់
- ▲ ទីតាំងគ្រោះថ្នាក់ស.ជ.ស.
 - ទីតាំងគ្រោះថ្នាក់មិន
 - ទីរួមខេត្ត
 - ព្រំប្រទល់ខេត្ត
 - ព្រំប្រទល់ស្រុក
 - ផ្ទៃទឹក
 - ផ្លូវជាតិ



មាត្រដ្ឋាន 1:3,000,000



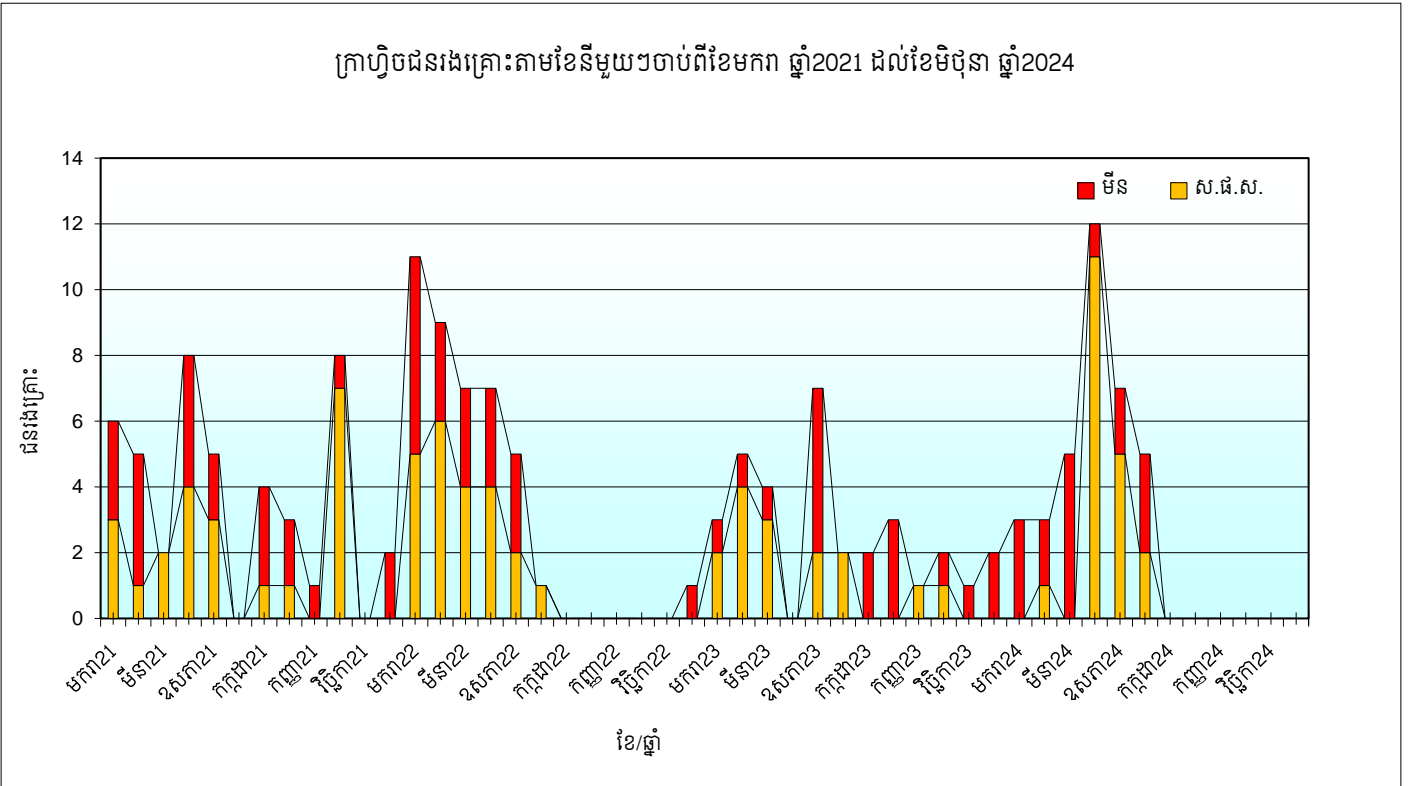
Produced by CMVIS, Jul 2024

ព័ត៌មានលម្អិតទាក់ទងនឹងព័ត៌មានអំពីគ្រោះថ្នាក់ដោយសារយុទ្ធភណ្ឌគ្រឿងផ្ទុះ សូមទំនាក់ទំនង
 មកការិយាល័យ CMVIS តាមរយៈអាស័យដ្ឋានអ៊ីម៉ែល: ketya@cmaa.gov.kh

របាយការណ៍ជនងគ្រោះដោយសារយុទ្ធកណ្តក្រឡឹងផ្ទះពីខែមករា ឆ្នាំ2021 ដល់ខែមិថុនា ឆ្នាំ2024

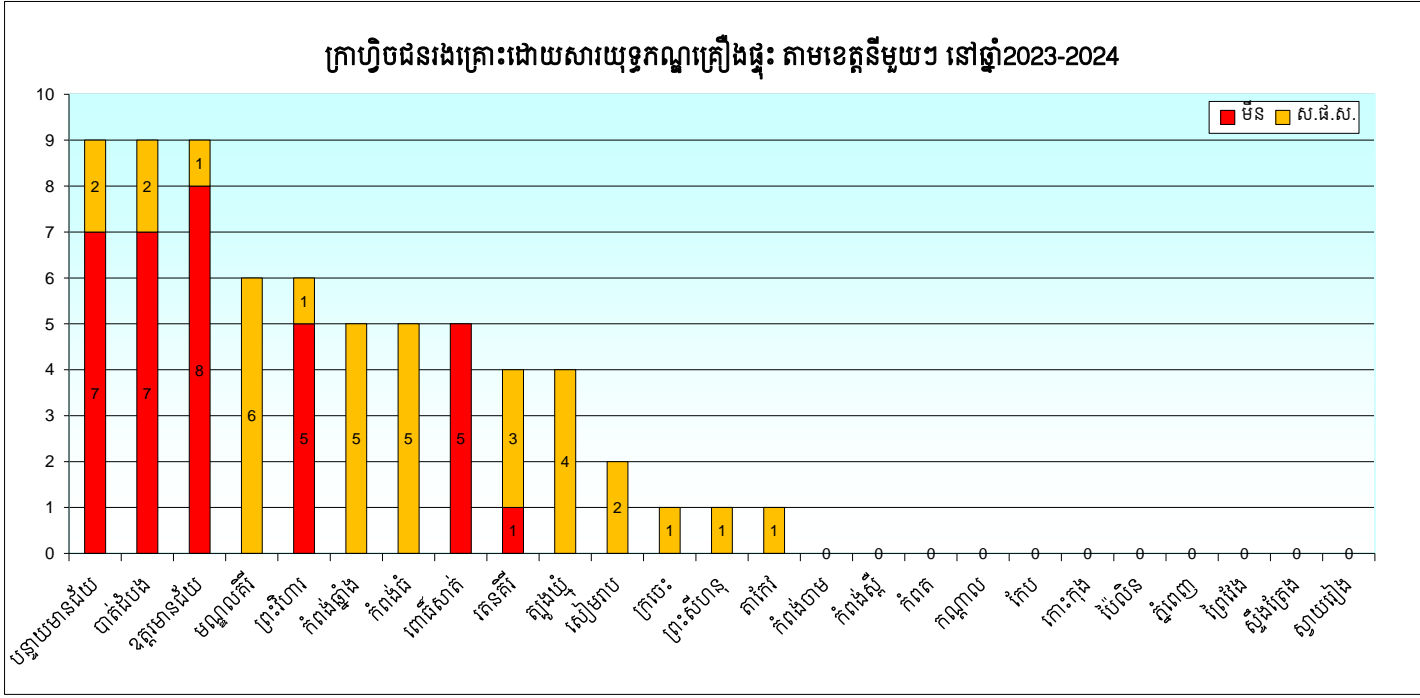
| ឆ្នាំ/ខែ | ជនងគ្រោះតាមខែ | | | | | | | | | | | | |
|----------------------------------|---------------|--------|------|------|------|--------|--------|------|-------|------|----------|------|------|
| | មករា | កុម្ភៈ | មីនា | មេសា | ឧសភា | មិថុនា | កក្កដា | សីហា | កញ្ញា | តុលា | វិច្ឆិកា | ធ្នូ | សរុប |
| 2021 | 6 | 5 | 2 | 8 | 5 | 0 | 4 | 3 | 1 | 8 | 0 | 2 | 44 |
| ការប្រែប្រួលតួលេខតាមខែ ឆ្នាំ2021 | 6 | 11 | 13 | 21 | 26 | 26 | 30 | 33 | 34 | 42 | 42 | 44 | |
| 2022 | 11 | 9 | 7 | 7 | 5 | 1 | 0 | 0 | 0 | 0 | 0 | 1 | 41 |
| ការប្រែប្រួលតួលេខតាមខែ ឆ្នាំ2022 | 11 | 20 | 27 | 34 | 39 | 40 | 40 | 40 | 40 | 40 | 40 | 41 | |
| ការប្រែប្រួលភាគរយ 2021 ធៀប 2022 | 83 | 82 | 108 | 62 | 50 | 54 | 33 | 21 | 18 | -5 | -5 | -7 | |
| 2023 | 3 | 5 | 4 | 0 | 7 | 2 | 2 | 3 | 1 | 2 | 1 | 2 | 32 |
| ការប្រែប្រួលតួលេខតាមខែ ឆ្នាំ2023 | -8 | -4 | -3 | -7 | 2 | 1 | 2 | 3 | 1 | 2 | 1 | 1 | |
| ការប្រែប្រួលភាគរយតាមខែ ឆ្នាំ2023 | -73 | -44 | -43 | -100 | 40 | 100 | 100 | 100 | 100 | 100 | 100 | 100 | |
| ការប្រែប្រួលតួលេខតាមខែ ឆ្នាំ2023 | 3 | 8 | 12 | 12 | 19 | 21 | 23 | 26 | 27 | 29 | 30 | 32 | |
| ការប្រែប្រួលភាគរយ 2022 ធៀប 2023 | -73 | -60 | -56 | -65 | -51 | -48 | -43 | -35 | -33 | -28 | -25 | -22 | |
| 2024 | 3 | 3 | 5 | 12 | 7 | 5 | | | | | | | 35 |
| ការប្រែប្រួលតួលេខតាមខែ ឆ្នាំ2024 | 0 | -2 | 1 | 12 | 0 | 3 | | | | | | | |
| ការប្រែប្រួលភាគរយតាមខែ ឆ្នាំ2024 | 0 | -40 | 25 | 100 | 0 | 150 | | | | | | | |
| ការប្រែប្រួលតួលេខតាមខែ ឆ្នាំ2024 | 3 | 6 | 11 | 23 | 30 | 35 | | | | | | | |
| ការប្រែប្រួលភាគរយ 2023 ធៀប 2024 | 0 | -25 | -8 | 92 | 58 | 67 | | | | | | | |

ចំណាំ: តួលេខជនងគ្រោះសម្រាប់ខែបន្តបន្ទាប់ទៀត នៃដំណើរការប្រមូលទិន្នន័យនឹងស្រាវជ្រាវឱ្យទាន់ពេលវេលា



ជនរងគ្រោះដោយសារយុទ្ធកណ្ណគ្រឿងផ្ទុះ ចាប់ពីខែមករា ឆ្នាំ2023 ដល់ខែមិថុនា ឆ្នាំ2024
រាជធានីខេត្តត្រូវបានតម្រៀបតាមលំដាប់ចុះនៃផលបូកសរុបជនរងគ្រោះដោយសារយុទ្ធកណ្ណគ្រឿងផ្ទុះ ក្នុងឆ្នាំ2023 និងឆ្នាំ2024

| ឈ្មោះខេត្ត | មករា23 | | កុម្ភៈ23 | | មេសា23 | | ឧសភា23 | | មិថុនា23 | | កក្កដា23 | | សីហា23 | | កញ្ញា23 | | តុលា23 | | វិច្ឆិកា23 | | ធ្នូ23 | | សរុប2023 | | មករា24 | | កុម្ភៈ24 | | មិថុនា24 | | មេសា24 | | ឧសភា24 | | មិថុនា24 | | សរុប2024 | | សរុប 2023-2024 | ការបូកបណ្តាក់ លើសរុប | ភាគរយ នៃសរុប | ការបូកបណ្តាក់ លើភាគរយសរុប |
|--------------|----------|----------|----------|----------|----------|----------|----------|----------|----------|----------|----------|----------|-----------|----------|----------|----------|-----------|----------|------------|----------|----------|----------|----------|----------|----------|----------|----------|----------|----------|----------|----------|----------|----------|-----------|-----------|----|----------|------|-------------------|-------------------------|-----------------|------------------------------|
| | ចំនួន | ស.ជ.ស. | ចំនួន | ស.ជ.ស. | ចំនួន | ស.ជ.ស. | ចំនួន | ស.ជ.ស. | ចំនួន | ស.ជ.ស. | ចំនួន | ស.ជ.ស. | ចំនួន | ស.ជ.ស. | ចំនួន | ស.ជ.ស. | ចំនួន | ស.ជ.ស. | ចំនួន | ស.ជ.ស. | ចំនួន | ស.ជ.ស. | ចំនួន | ស.ជ.ស. | ចំនួន | ស.ជ.ស. | ចំនួន | ស.ជ.ស. | ចំនួន | ស.ជ.ស. | ចំនួន | ស.ជ.ស. | ចំនួន | ស.ជ.ស. | | | | | | | | |
| បាត់ដំបង | 0 | 0 | 0 | 0 | 2 | 0 | 0 | 0 | 1 | 1 | 0 | 0 | 1 | 1 | 0 | 0 | 2 | 6 | 0 | 1 | 2 | 0 | 0 | 0 | 0 | 0 | 0 | 0 | 0 | 0 | 0 | 0 | 0 | 0 | 0 | 0 | 3 | 9 | 9 | 13.4 | 13 | |
| ឧត្តរមានជ័យ | 0 | 1 | 1 | 0 | 1 | 0 | 0 | 1 | 0 | 0 | 1 | 0 | 0 | 1 | 0 | 0 | 5 | 0 | 0 | 3 | 1 | 0 | 0 | 0 | 0 | 0 | 0 | 0 | 0 | 0 | 0 | 0 | 0 | 0 | 0 | 4 | 9 | 18 | 13.4 | 27 | | |
| បន្ទាយមានជ័យ | 0 | 0 | 0 | 0 | 3 | 0 | 1 | 0 | 0 | 1 | 0 | 0 | 1 | 0 | 0 | 5 | 0 | 2 | 0 | 0 | 1 | 1 | 0 | 0 | 0 | 0 | 0 | 0 | 0 | 0 | 0 | 0 | 0 | 0 | 4 | 9 | 27 | 13.4 | 40 | | | |
| មណ្ឌលគិរី | 0 | 0 | 0 | 0 | 0 | 0 | 0 | 0 | 0 | 0 | 0 | 0 | 0 | 0 | 0 | 0 | 0 | 0 | 0 | 6 | 0 | 0 | 0 | 0 | 0 | 0 | 0 | 0 | 0 | 0 | 0 | 0 | 0 | 0 | 6 | 6 | 33 | 9 | 49 | | | |
| ព្រះវិហារ | 1 | 0 | 0 | 0 | 0 | 0 | 1 | 0 | 0 | 0 | 0 | 0 | 0 | 0 | 0 | 2 | 0 | 0 | 0 | 0 | 2 | 2 | 0 | 0 | 0 | 0 | 0 | 0 | 0 | 0 | 0 | 0 | 0 | 4 | 6 | 39 | 9 | 58 | | | | |
| កំពង់ឆ្នាំង | 0 | 0 | 0 | 0 | 1 | 0 | 0 | 0 | 0 | 0 | 0 | 0 | 0 | 0 | 0 | 1 | 0 | 0 | 0 | 0 | 4 | 0 | 0 | 0 | 0 | 0 | 0 | 0 | 0 | 0 | 0 | 0 | 0 | 4 | 5 | 44 | 7.5 | 66 | | | | |
| កំពង់ធំ | 1 | 0 | 0 | 0 | 0 | 0 | 0 | 0 | 0 | 0 | 0 | 0 | 0 | 0 | 0 | 1 | 0 | 0 | 0 | 4 | 0 | 0 | 0 | 0 | 0 | 0 | 0 | 0 | 0 | 0 | 0 | 0 | 0 | 4 | 5 | 49 | 7.5 | 73 | | | | |
| ពោធិ៍សាត់ | 0 | 1 | 0 | 0 | 0 | 0 | 0 | 0 | 0 | 0 | 0 | 0 | 0 | 0 | 0 | 1 | 3 | 0 | 0 | 0 | 0 | 0 | 1 | 0 | 0 | 0 | 0 | 0 | 0 | 0 | 0 | 0 | 0 | 4 | 5 | 54 | 7.5 | 81 | | | | |
| រតនគិរី | 0 | 3 | 0 | 0 | 0 | 0 | 0 | 1 | 0 | 0 | 0 | 0 | 0 | 0 | 0 | 4 | 0 | 0 | 0 | 0 | 0 | 0 | 0 | 0 | 0 | 0 | 0 | 0 | 0 | 0 | 0 | 0 | 0 | 0 | 4 | 58 | 6 | 87 | | | | |
| ក្បួងឃ្មុំ | 0 | 0 | 0 | 0 | 0 | 2 | 0 | 0 | 0 | 1 | 0 | 0 | 0 | 0 | 0 | 3 | 0 | 0 | 0 | 0 | 0 | 0 | 1 | 0 | 0 | 0 | 0 | 0 | 0 | 0 | 0 | 0 | 0 | 0 | 1 | 4 | 62 | 6 | 93 | | | |
| សៀមរាប | 0 | 0 | 2 | 0 | 0 | 0 | 0 | 0 | 0 | 0 | 0 | 0 | 0 | 0 | 0 | 2 | 0 | 0 | 0 | 0 | 0 | 0 | 0 | 0 | 0 | 0 | 0 | 0 | 0 | 0 | 0 | 0 | 0 | 0 | 2 | 64 | 3 | 96 | | | | |
| តាកែវ | 1 | 0 | 0 | 0 | 0 | 0 | 0 | 0 | 0 | 0 | 0 | 0 | 0 | 0 | 0 | 1 | 0 | 0 | 0 | 0 | 0 | 0 | 0 | 0 | 0 | 0 | 0 | 0 | 0 | 0 | 0 | 0 | 0 | 0 | 1 | 65 | 1.5 | 97 | | | | |
| ក្រចេះ | 0 | 0 | 1 | 0 | 0 | 0 | 0 | 0 | 0 | 0 | 0 | 0 | 0 | 0 | 0 | 1 | 0 | 0 | 0 | 0 | 0 | 0 | 0 | 0 | 0 | 0 | 0 | 0 | 0 | 0 | 0 | 0 | 0 | 0 | 1 | 66 | 1.5 | 99 | | | | |
| ព្រះសីហនុ | 0 | 0 | 0 | 0 | 0 | 0 | 0 | 0 | 0 | 0 | 0 | 0 | 0 | 0 | 0 | 0 | 0 | 0 | 1 | 0 | 0 | 0 | 0 | 0 | 0 | 0 | 0 | 0 | 0 | 0 | 0 | 0 | 0 | 1 | 1 | 67 | 1.5 | 100 | | | | |
| កំពត | 0 | 0 | 0 | 0 | 0 | 0 | 0 | 0 | 0 | 0 | 0 | 0 | 0 | 0 | 0 | 0 | 0 | 0 | 0 | 0 | 0 | 0 | 0 | 0 | 0 | 0 | 0 | 0 | 0 | 0 | 0 | 0 | 0 | 0 | 0 | 67 | 0 | 100 | | | | |
| កំពង់ស្ពឺ | 0 | 0 | 0 | 0 | 0 | 0 | 0 | 0 | 0 | 0 | 0 | 0 | 0 | 0 | 0 | 0 | 0 | 0 | 0 | 0 | 0 | 0 | 0 | 0 | 0 | 0 | 0 | 0 | 0 | 0 | 0 | 0 | 0 | 0 | 0 | 67 | 0 | 100 | | | | |
| កំពង់ចាម | 0 | 0 | 0 | 0 | 0 | 0 | 0 | 0 | 0 | 0 | 0 | 0 | 0 | 0 | 0 | 0 | 0 | 0 | 0 | 0 | 0 | 0 | 0 | 0 | 0 | 0 | 0 | 0 | 0 | 0 | 0 | 0 | 0 | 0 | 0 | 67 | 0 | 100 | | | | |
| កណ្តាល | 0 | 0 | 0 | 0 | 0 | 0 | 0 | 0 | 0 | 0 | 0 | 0 | 0 | 0 | 0 | 0 | 0 | 0 | 0 | 0 | 0 | 0 | 0 | 0 | 0 | 0 | 0 | 0 | 0 | 0 | 0 | 0 | 0 | 0 | 0 | 67 | 0 | 100 | | | | |
| កោះកុង | 0 | 0 | 0 | 0 | 0 | 0 | 0 | 0 | 0 | 0 | 0 | 0 | 0 | 0 | 0 | 0 | 0 | 0 | 0 | 0 | 0 | 0 | 0 | 0 | 0 | 0 | 0 | 0 | 0 | 0 | 0 | 0 | 0 | 0 | 0 | 67 | 0 | 100 | | | | |
| ព្រៃវែង | 0 | 0 | 0 | 0 | 0 | 0 | 0 | 0 | 0 | 0 | 0 | 0 | 0 | 0 | 0 | 0 | 0 | 0 | 0 | 0 | 0 | 0 | 0 | 0 | 0 | 0 | 0 | 0 | 0 | 0 | 0 | 0 | 0 | 0 | 0 | 67 | 0 | 100 | | | | |
| ស្ទឹងត្រែង | 0 | 0 | 0 | 0 | 0 | 0 | 0 | 0 | 0 | 0 | 0 | 0 | 0 | 0 | 0 | 0 | 0 | 0 | 0 | 0 | 0 | 0 | 0 | 0 | 0 | 0 | 0 | 0 | 0 | 0 | 0 | 0 | 0 | 0 | 0 | 67 | 0 | 100 | | | | |
| ស្វាយរៀង | 0 | 0 | 0 | 0 | 0 | 0 | 0 | 0 | 0 | 0 | 0 | 0 | 0 | 0 | 0 | 0 | 0 | 0 | 0 | 0 | 0 | 0 | 0 | 0 | 0 | 0 | 0 | 0 | 0 | 0 | 0 | 0 | 0 | 0 | 0 | 67 | 0 | 100 | | | | |
| កែប | 0 | 0 | 0 | 0 | 0 | 0 | 0 | 0 | 0 | 0 | 0 | 0 | 0 | 0 | 0 | 0 | 0 | 0 | 0 | 0 | 0 | 0 | 0 | 0 | 0 | 0 | 0 | 0 | 0 | 0 | 0 | 0 | 0 | 0 | 0 | 67 | 0 | 100 | | | | |
| ប៉ៃលិន | 0 | 0 | 0 | 0 | 0 | 0 | 0 | 0 | 0 | 0 | 0 | 0 | 0 | 0 | 0 | 0 | 0 | 0 | 0 | 0 | 0 | 0 | 0 | 0 | 0 | 0 | 0 | 0 | 0 | 0 | 0 | 0 | 0 | 0 | 0 | 67 | 0 | 100 | | | | |
| ភ្នំពេញ | 0 | 0 | 0 | 0 | 0 | 0 | 0 | 0 | 0 | 0 | 0 | 0 | 0 | 0 | 0 | 0 | 0 | 0 | 0 | 0 | 0 | 0 | 0 | 0 | 0 | 0 | 0 | 0 | 0 | 0 | 0 | 0 | 0 | 0 | 0 | 67 | 0 | 100 | | | | |
| សរុប | 3 | 5 | 4 | 0 | 7 | 2 | 2 | 3 | 1 | 2 | 1 | 2 | 32 | 3 | 3 | 5 | 12 | 7 | 5 | 0 | 0 | 0 | 0 | 0 | 0 | 0 | 0 | 0 | 0 | 0 | 0 | 0 | 0 | 35 | 67 | | | | | | | |





ប្រតិទិន្យឆ្នាំ ២០២៤ របស់ព្រះបរមរាជវាំង ទស្សនៈ ៣១ មិថុនា

ខេត្តចំនួន 5 ទទួលរងឥទ្ធិពលខ្លាំងជាងគេ ដោយសារយុទ្ធកណ្ណគ្រឿងផ្ទុះ

ត្រូវបានតម្រៀបតាមលំដាប់ចុះ នៃផលបូកសរុបជនរងគ្រោះ

ពីខែមករា ឆ្នាំ2023 ដល់ខែមិថុនា ឆ្នាំ2024

| លំដាប់ | ខេត្ត | អ្នករងគ្រោះ មិន | អ្នករងគ្រោះ សំណល់ជាតិផ្ទុះពីសង្រ្គាម | ផលបូកសរុប អ្នករងគ្រោះ | ការបូកបណ្តាក់ លើផលបូកសរុប |
|--------|--------------|--------------------|---|--------------------------|------------------------------|
| 1 | បន្ទាយមានជ័យ | 7 | 2 | 9 | 9 |
| 2 | បាត់ដំបង | 7 | 2 | 9 | 18 |
| 3 | ឧត្តរមានជ័យ | 8 | 1 | 9 | 27 |
| 4 | មណ្ឌលគីរី | 0 | 6 | 6 | 33 |
| 5 | ព្រះវិហារ | 5 | 1 | 6 | 39 |

ស្រុកចំនួន 10 ទទួលរងឥទ្ធិពលខ្លាំងជាងគេ ដោយសារយុទ្ធកណ្ណគ្រឿងផ្ទុះ

ត្រូវបានតម្រៀបតាមលំដាប់ចុះ នៃផលបូកសរុបជនរងគ្រោះ

ពីខែមករា ឆ្នាំ2023 ដល់ខែមិថុនា ឆ្នាំ2024

| លំដាប់ | ស្រុក | ខេត្ត | អ្នករងគ្រោះ មិន | អ្នករងគ្រោះ សំណល់ជាតិផ្ទុះពីសង្រ្គាម | ផលបូកសរុប អ្នករងគ្រោះ | ការបូកបណ្តាក់ លើផលបូកសរុប |
|--------|------------|--------------|--------------------|---|--------------------------|------------------------------|
| 1 | សែនមនោរម្យ | មណ្ឌលគីរី | 0 | 6 | 6 | 6 |
| 2 | ជាំក្សាន្ត | ព្រះវិហារ | 5 | 1 | 6 | 12 |
| 3 | អន្លង់វែង | ឧត្តរមានជ័យ | 5 | 1 | 6 | 18 |
| 4 | សំឡូត | បាត់ដំបង | 5 | 0 | 5 | 23 |
| 5 | វាលវែង | ពោធិ៍សាត់ | 5 | 0 | 5 | 28 |
| 6 | បរិបូណ៌ | កំពង់ឆ្នាំង | 0 | 4 | 4 | 32 |
| 7 | ស្នោង | កំពង់ធំ | 0 | 4 | 4 | 36 |
| 8 | អូរយ៉ាដាវ | រតនគិរី | 1 | 3 | 4 | 40 |
| 9 | អូរជ្រៅ | បន្ទាយមានជ័យ | 3 | 0 | 3 | 43 |
| 10 | ថ្មីពួក | បន្ទាយមានជ័យ | 3 | 0 | 3 | 46 |

ឃុំចំនួន 10 ទទួលរងឥទ្ធិពលខ្លាំងជាងគេ ដោយសារយុទ្ធកណ្ណគ្រឿងផ្ទុះ

ត្រូវបានតម្រៀបតាមលំដាប់ចុះ នៃផលបូកសរុបជនរងគ្រោះ

ពីខែមករា ឆ្នាំ2023 ដល់ខែមិថុនា ឆ្នាំ2024

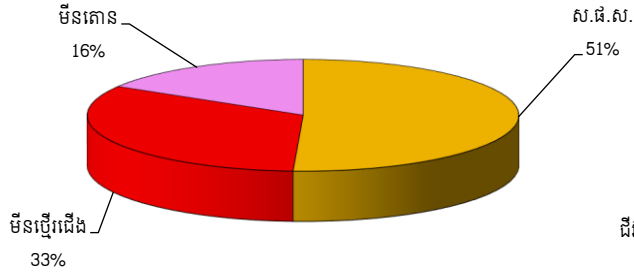
| លំដាប់ | ឃុំ | ស្រុក | ខេត្ត | អ្នករងគ្រោះ មិន | អ្នករងគ្រោះ សំណល់ជាតិផ្ទុះពីសង្រ្គាម | ផលបូកសរុប អ្នករងគ្រោះ | ការបូកបណ្តាក់ លើផលបូកសរុប |
|--------|---------------|------------|--------------|--------------------|---|--------------------------|------------------------------|
| 1 | រមនា | សែនមនោរម្យ | មណ្ឌលគីរី | 0 | 6 | 6 | 6 |
| 2 | ត្រពាំងប្រិយ័ | អន្លង់វែង | ឧត្តរមានជ័យ | 5 | 1 | 6 | 12 |
| 3 | ថ្មីដា | វាលវែង | ពោធិ៍សាត់ | 4 | 0 | 4 | 16 |
| 4 | រុងរឿង | ស្នោង | កំពង់ធំ | 0 | 4 | 4 | 20 |
| 5 | ផ្នូកទ្រូ | បរិបូណ៌ | កំពង់ឆ្នាំង | 0 | 4 | 4 | 24 |
| 6 | យ៉ាទួង | អូរយ៉ាដាវ | រតនគិរី | 0 | 3 | 3 | 27 |
| 7 | អូរឃីជាន់ | អូរជ្រៅ | បន្ទាយមានជ័យ | 3 | 0 | 3 | 30 |
| 8 | គោករមៀត | ថ្មីពួក | បន្ទាយមានជ័យ | 3 | 0 | 3 | 33 |
| 9 | ទឹកក្រហម | ជាំក្សាន្ត | ព្រះវិហារ | 2 | 0 | 2 | 35 |
| 10 | តាតោក | សំឡូត | បាត់ដំបង | 2 | 0 | 2 | 37 |

ការធ្លុះបញ្ចាំងទូទៅលើជនរងគ្រោះដោយសារយុទ្ធភាពគ្រឿងផ្ទុះ

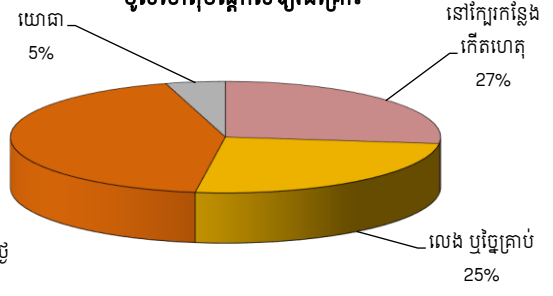
អំឡុងពេល: មករា ឆ្នាំ2023 - មិថុនា ឆ្នាំ2024

ចំនួនសរុបនៃជនរងគ្រោះក្នុងអំឡុងពេលរាយការណ៍: 67

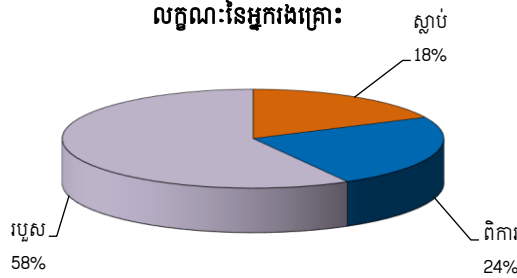
ការបែងចែកតាមប្រភេទយុទ្ធភាពគ្រឿងផ្ទុះ



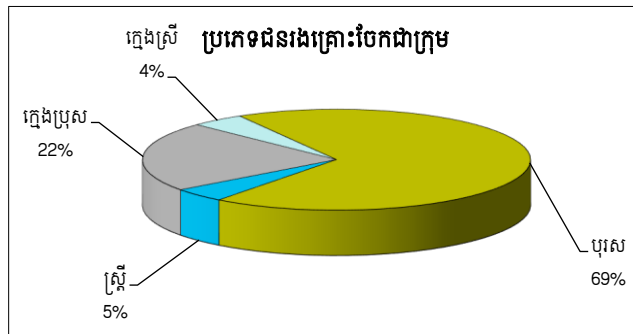
មូលហេតុបណ្តាលឱ្យរងគ្រោះ



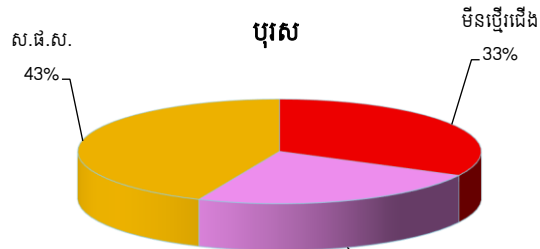
លក្ខណៈនៃអ្នករងគ្រោះ



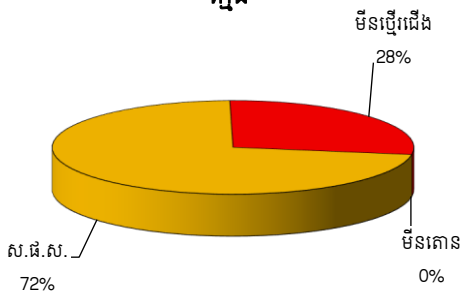
ការធ្លុះបញ្ចាំងទូទៅលើករណីរងគ្រោះដោយសារយុទ្ធភាពគ្រឿងផ្ទុះ



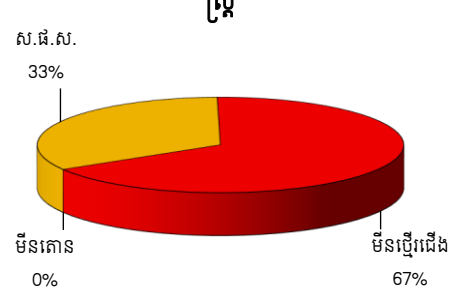
បុរស



ក្មេង



ស្រ្តី



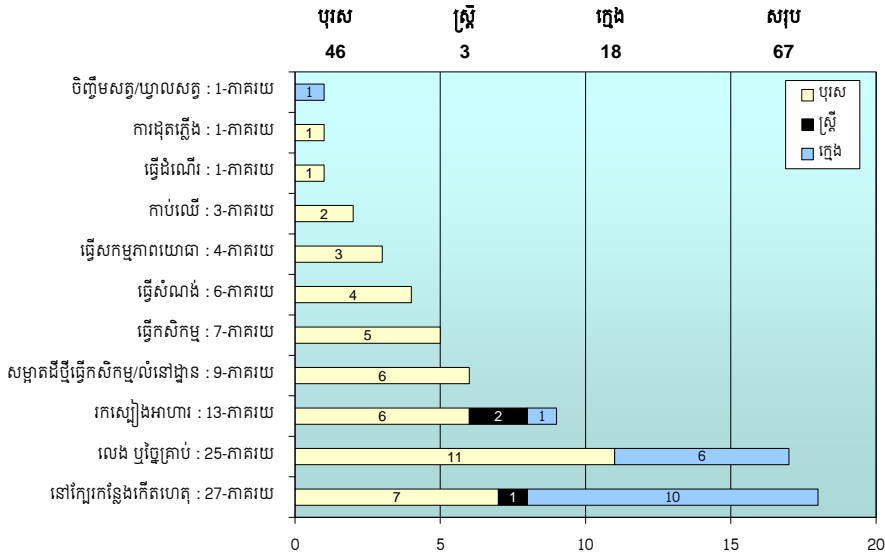


ប្រព័ន្ធគណនេយ្យសម្រាប់ការបោះឆ្នោត គណនេយ្យ

អំឡុងពេល: ខែមករា ឆ្នាំ2023 - ខែមិថុនា ឆ្នាំ2024

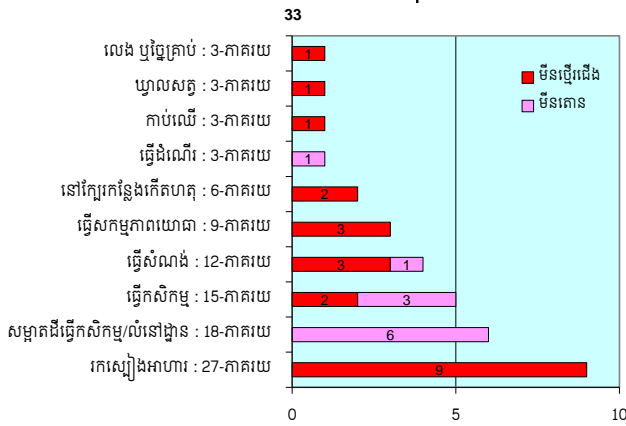
ចំនួនសរុបនៃជនរងគ្រោះ ក្នុងអំឡុងពេលរាយការណ៍: 67

សកម្មភាពដែលបណ្តាលឱ្យគ្រោះថ្នាក់យុទ្ធភាពគ្រឿងផ្ទុះ បែងចែកទៅតាមប្រភេទជនរងគ្រោះ:

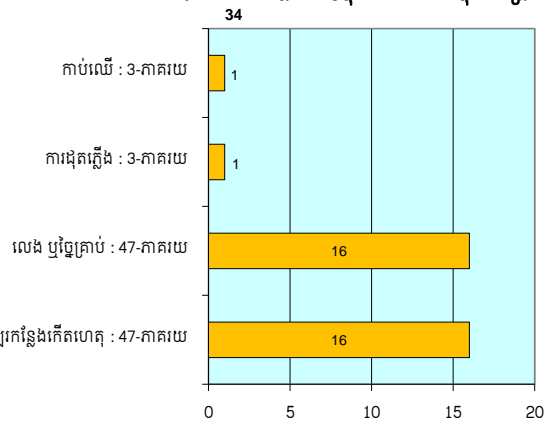


សកម្មភាពរបស់ជនរងគ្រោះនៅពេលដែលគ្រោះថ្នាក់ដោយសារយុទ្ធភាពគ្រឿងផ្ទុះ:

សកម្មភាពដែលបណ្តាលឱ្យផ្ទុះមីន

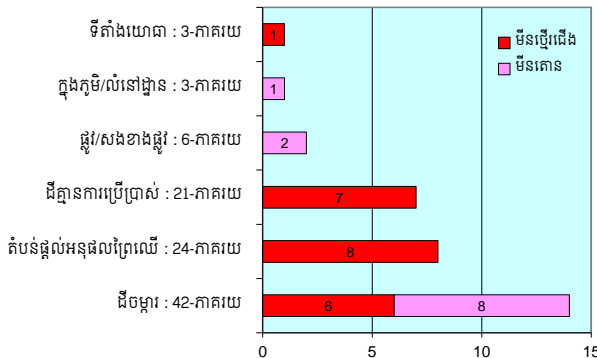


សកម្មភាពដែលបណ្តាលឱ្យផ្ទុះសំណល់ជាតិផ្ទុះពីសង្គ្រាម



ឧបត្តិហេតុគ្រោះថ្នាក់ដោយសារយុទ្ធភាពគ្រឿងផ្ទុះ តាមលក្ខណៈភូមិសាស្ត្រដី

លក្ខណៈភូមិសាស្ត្រដីដែលបណ្តាលឱ្យផ្ទុះមីន



លក្ខណៈភូមិសាស្ត្រដីដែលបណ្តាលឱ្យផ្ទុះសំណល់ជាតិផ្ទុះពីសង្គ្រាម

